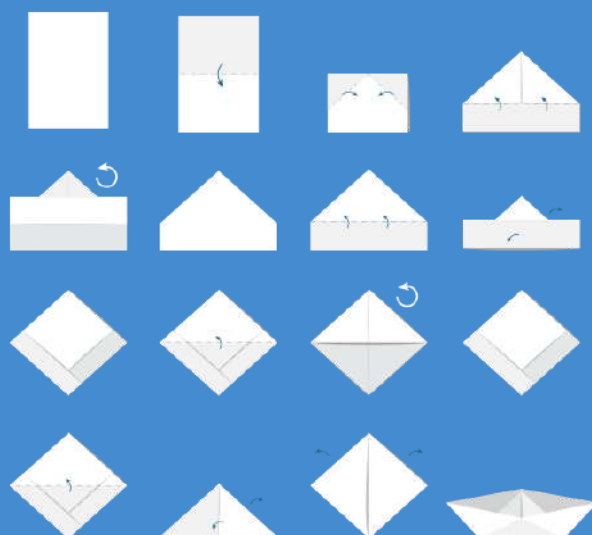


2019

# MEMÒRIA DEL PROGRAMA RESUM ANUAL



Forma't  al Port

Organitzadors:



Port de Barcelona



Escola Europea  
Intermodal Transport  
ESCOLAEUROPEA.EU



Ajuntament  
de Barcelona



Diputació  
Barcelona



CONSORCI  
**barcelona**  
ZONA FRANCA





## Patrocinadors:



Associació d'Agents  
Consignataris  
de València de Barcelona



Ajuntament del  
Prat de Llobregat



ATEIA-OLTRA  
Asociación de Transporte Internacional de Barcelona  
Organización para la Logística, el Transporte y la Representación Aduanera



CIMALSA  
Centres logístics  
de Catalunya



THE PROPELLER CLUB  
BARCELONA



Ajuntament  
Granollers



Diputació de Lleida



TERMINAL PORT-NOU, S.A.



## Col·laboradors:



## Mediapartners:





Presentació.....	3
Objectius.....	4
Tipus de curs.....	5
- Valor afegit de la formació.....	5
Resultats.....	7-13
- Participació.....	7
- Índex d'hores d'impacte.....	8
- Centres i estudis .....	8
- Professorat.....	10
- Qualitat.....	11
Altres activitats.....	11
- Borsa de treball i pràctiques.....	11
- Internacionalització.....	11
- Difusió de la FP dual.....	11
Annex.....	12-13





Aquesta memòria s'ha elaborat amb l'objectiu de ser inclosa dins les memòries de Responsabilitat Social Corporativa de les empreses patrocinadores i col·laboradors acadèmics, arrel de diverses sol·licituds d'informació sobre les activitats del projecte.

Tota la informació disponible en aquest document pot ser incorporada a les memòries de RSC dels patrocinadors i col·laboradors acadèmics.

El **Forma't al Port** és un projecte que neix de la mà d'una col·laboració públicoprivada entre diferents entitats amb l'objectiu d'acostar el Port de Barcelona i la seva comunitat portuària als estudiants dels cicles formatius de grau superior (CFGS) en Transport i Logística i de Comerç Internacional, i els graus universitaris en Logística i Negocis Marítims, Nàutica i Transport Marítim, Tecnologies Marines i Enginyeria en Sistemes i Tecnologia Naval de l'àrea d'influència d'aquest port.

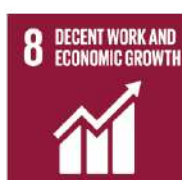
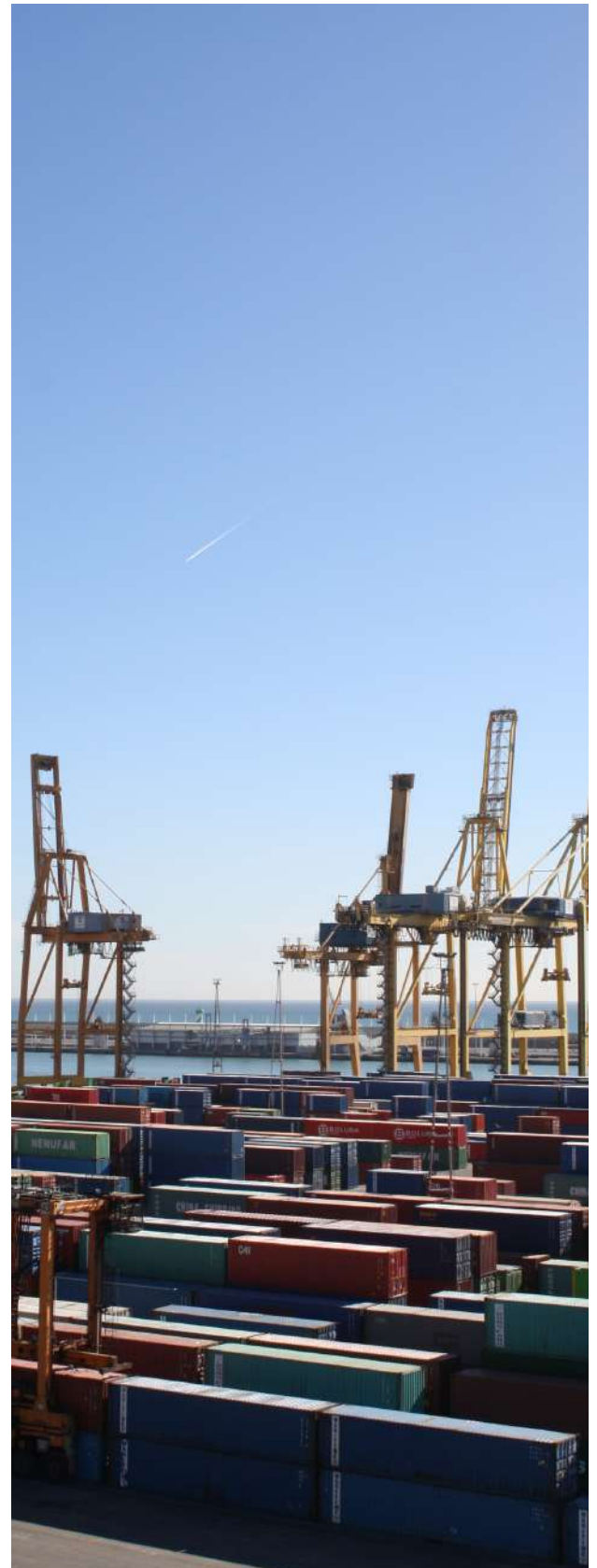
És en aquest marc que el **Forma't al Port** ha de permetre facilitar als estudiants d'avui en dia, els futurs professionals, el coneixement de les professions del sector logístic i especialment l'activitat marítima i el transport intermodal.

Els resultats obtinguts a partir del projecte es traduiran en una millor preparació tècnica dels estudiants, que repercutirà en una millora de l'índex d'empleabilitat dels participants.

La formació oferta en aquest programa té una clara orientació a la millora de les cadenes logístiques, així com a la sostenibilitat d'aquestes, a través de la difusió de la política de la Unió Europea respecte al transport de mercaderies i el medi ambient.



- Facilitar que els estudiants coneguin de primera mà el Port de Barcelona, les seves infraestructures, els equipaments logístics i les operacions, així com els mitjans de transport que hi operen.
- Proporcionar a les empreses del sector, a través de les associacions, un espai per donar a conèixer les característiques de la seva activitat i els perfils professionals que necessiten per desenvolupar-se de forma adequada.
- Col·laborar en la creació d'un marc de diàleg i intercanvis entre les empreses del sector de la logística i els centres de formació per afavorir el desenvolupament del sector.
- Contribuir en l'alineament de les necessitats de capacitat de les empreses amb els currículums dissenyats i impartits als centres formatius.
- Motivar les empreses per contractar estudiants en formació dual i/o pràctiques, tot donant-los el suport necessari per poder-los acollir en les millors condicions.
- Oferir als alumnes les eines i els coneixements necessaris per quantificar l'impacte ambiental de les operacions de transport, i familiaritzar-los amb la política de la Unió Europea respecte al transport i a la logística sostenible.





El programa Forma't al Port es desenvolupa a través de dos programes destinats als alumnes dels CFGS en Transport i Logística i Comerç Internacional, i els graus universitaris en Logística i Negocis Marítims, Nàutica i Transport Marítim, Tecnologies Marines i Enginyeria en Sistemes i Tecnologia Naval.

**Forma't al Port – Introduction:** curs de 2 dies a Barcelona, en el qual es coneix el Port de Barcelona a través d'una visita terrestre i les associacions del sector presenten els diferents perfils laborals. Aquest curs està dedicat als estudiants de primer any.

**Forma't al Port – Management:** curs de 4 dies a bord d'un vaixell Ro-Pax de Grandi Navi Veloci entre Barcelona i Gènova, en el qual s'imparteixen classes, visites al vaixell, una visita marítima al Port de Barcelona i al Port de Gènova i es realitza un cas pràctic en equip al llarg del curs. Aquest curs està dedicat als estudiants de segon any que prèviament hagin cursat l'Introduction. Aquesta segona part només s'ofereix amb beca als estudiants de formació professional.



## Valors afegits a la formació

La documentació distribuïda durant la formació és en anglès amb l'objectiu de familiaritzar els estudiants amb aquest idioma. A més, també s'imparteix el 30% de les classes en anglès i es motiva als estudiants a fer les seves presentacions en llengua estrangera.

Totes les activitats d'aquesta formació s'orienten des d'una perspectiva crítica amb la situació actual del medi ambient. Els alumnes aprenen a calcular l'impacte mediambiental de les solucions logístiques, i es dóna suport als objectius de desenvolupament sostenible.

Gràcies a la modalitat d'ambdós cursos, els estudiants tenen l'oportunitat de viure en primera persona les operacions que tenen lloc en els ports i a bord del vaixell.





## Participació

L'any 2019, el **Forma't al Port** va comptar amb la participació de **669 estudiants** procedents de **16 instituts** públics i privats de Barcelona, el Prat de Llobregat, Cerdanyola del Vallès, Granollers, Santa Perpètua de la Mogoda, Lleida i la Sènia.

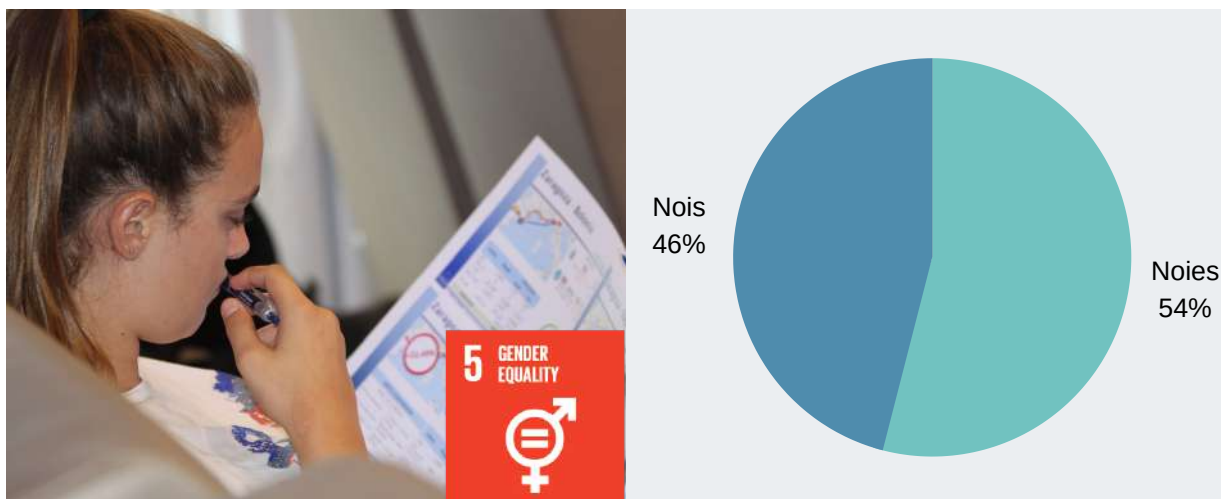
Dels, 669 estudiants, 547 participants van cursar el Forma't al Port – Introduction durant els mesos de gener, febrer, març, abril i maig. Més endavant, al mes de novembre, 112 participants que ja havien assistit a la modalitat Introduction van participar en el curs embarcat Forma't al Port - Management.

Forma't al Port Introduction	Forma't al Port - Management
23-24 gener	17-20 octubre
6-7 febrer	
20-21 febrer	
6-7 març	
13-14 març	7-10 novembre
20-21 març	
26-27 de març	
3-4 abril	
10-11 abril	21-24 novembre
24-25 abril	
8-9 maig	
15-16 maig	





Quant a la paritat de sexes entre els participants, durant l'any 2019 han participat un 54% de noies i un 46% de nois. Això demostra que cada vegada més, el programa dóna l'oportunitat a futures treballadores a conèixer el Port i l'activitat portuària i del sector del transport intermodal.



## Índex d'hores d'impacte

L'Índex d'hores d'impacte representa les hores repercutides per alumne. El 2019, s'ha registrat un impacte de **9.911 hores**. Aquesta xifra ha representat un augment respecte l'any 2017 i 2018, en els quals es van registrar 5.050h i 5.320h respectivament.

Respecte els anys anteriors, l'any 2019 s'han afegit continguts en les dues modalitats, això ha afectat positivament a l'increment de les hores d'impacte, juntament amb el creixement dels participants:

- Forma't al Port - Introduction: s'ha introduït una conferència de la Duana de Barcelona i un workshop amb el joc de taula FunTraders.
- Forma't al Port - Management: s'ha introduït una sessió de gestió d'equips efímers per a millorar el treball en equip.

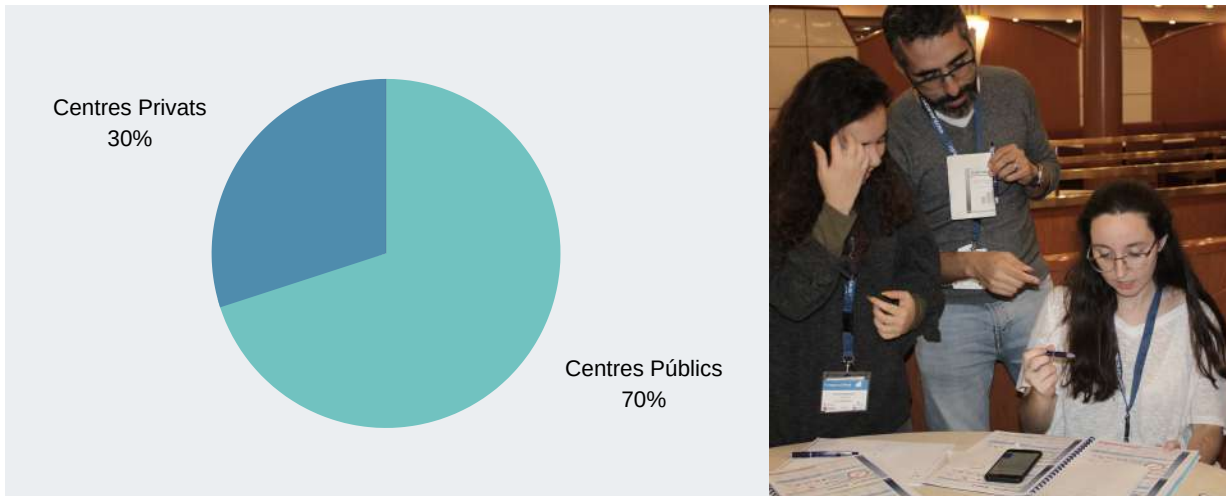
Conceptes	Activitats 2019			Activitats 2018		
	Mgmnt.	Intro.	TOTAL	Mgmnt.	Intro.	TOTAL
Tipus de cursos						
Nº Cursos	3	12	<b>15</b>	2	7	<b>9</b>
Nº hores lectives	25	13	-	20	10	-
Nº Participants	112	547	<b>669</b>	98	336	<b>434</b>
Índex d'impacte (hores*participant)	2.800	7.111	<b>9.911</b>	1.960	3.360	<b>5.320</b>



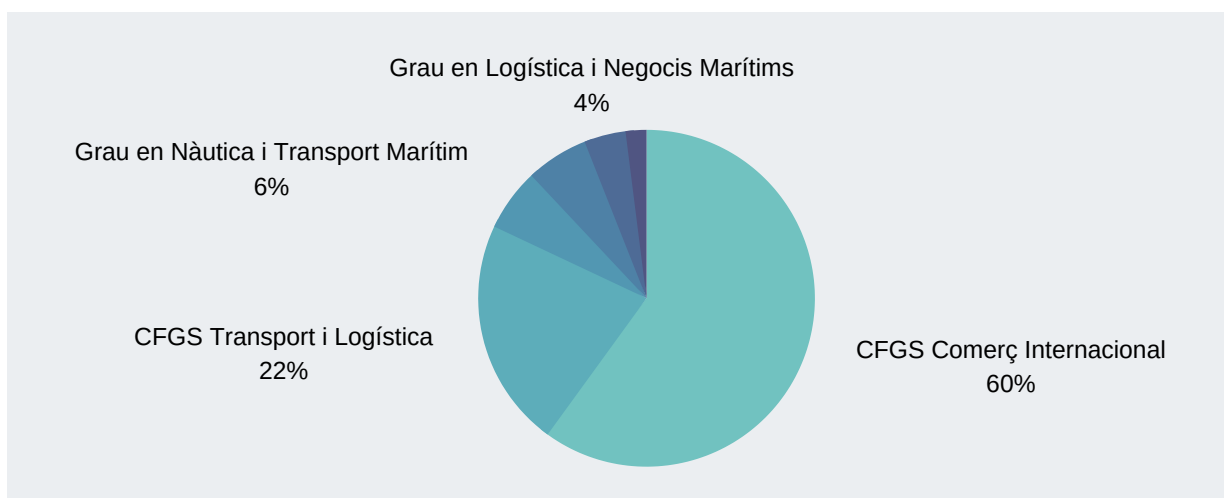


## Centres i estudis

En el projecte han participat un total de 18 centres (tots els adscrits al programa), entre els quals n'hi havia onze de Barcelona, un del Prat de Llobregat, un de Santa Perpètua de la Mogoda, dos de Cerdanyola del Vallès, un de Mataró, un de Granollers i un de La Sènia.



Els estudis cursats per aquests estudiants són els Cicles Formatius Grau Superior (CFGs) en Transport i Logística i de Comerç Internacional, i els graus universitaris en Logística i Negocis Marítims, Nàutica i Transport Marítim, Tecnologies Marines i Enginyeria en Sistemes i Tecnologia Naval, la proporció ha estat la següent:





## Professorat



**Àlex Ferràndiz**  
Ass. Consignataris de  
Barcelona



**Josep Mª Costa**  
Col. Agents de  
Duanes



**Pau Morales**  
Port de Tarragona



**Artur Allende**  
Autoterminal



**Mª Teresa Mir**  
Duana de Barcelona



**Eduard Rodés**  
Escola Europea



**Carme Gracia**  
ATEIA



**Marina Rodríguez**  
APM Terminals



**Valerio Esposito**  
GNV



**Estefania Soler**  
BEST



**Max Jenaro**  
Autoterminal



**Marta Gonzalez**  
U. Gotheburg



**Francisco Rodríguez**  
T. Morrot



**Marta Miquel**  
Escola Europea



**Ignacio Gomá**  
T. Portnou



**Jaime Garrucho**  
SETRAM



**Mireia Fort**  
BEST



**Vanessa Bexiga**  
Escola Europea



**Javier Rodríguez**  
ADIF



**Raquel Nunes**  
Escola Europea



**Josep Carles  
Llagostera**  
Duana de Barcelona



**Joaquim Cabané**  
Ass. Empreses  
Estibadores



**Sara Martínez**  
ZAL Port



**Montserrat Roig**  
Initinera

Empreses, associacions i entitats públiques col·laboren conjuntament per la realització d'aquests programa, oferint finançament i recursos per a poder desenvolupar-los. L'aliança de totes aquestes organitzacions fan possible el programa [Forma't al Port](#).





## Qualitat

El programa **Forma't al Port** compta amb un sistema de qualitat (Course Quality Check) de les activitats. Tots els estudiants emplen una avaluació de les activitats al final de cada curs. S'hi avaluen: els materials, els professors, la documentació, els continguts i el compliment de l'horari. L'informe que s'elabora a partir de les enquestes és analitzat posteriorment pel Comitè Acadèmic i el Comitè Executiu, amb l'objectiu de buscar millores per a les properes edicions.



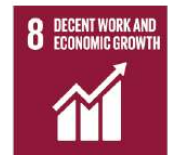
En les activitats realitzades durant l'any 2019 s'ha obtingut una qualificació de **4,5** sobre 5.

# ALTRES ACTIVITATS



## Borsa de treball i de pràctiques

L'Escola Europea posa a disposició dels patrocinadors i dels col·laboradors una borsa de treball i de pràctiques amb l'objectiu de donar difusió a les ofertes de feina que puguin necessitar nous perfils. L'Escola s'ofereix per fer-ne un primer triatge i d'aquesta manera fomentar els llocs de feina amb condicions justes per als estudiants i futurs treballadors.



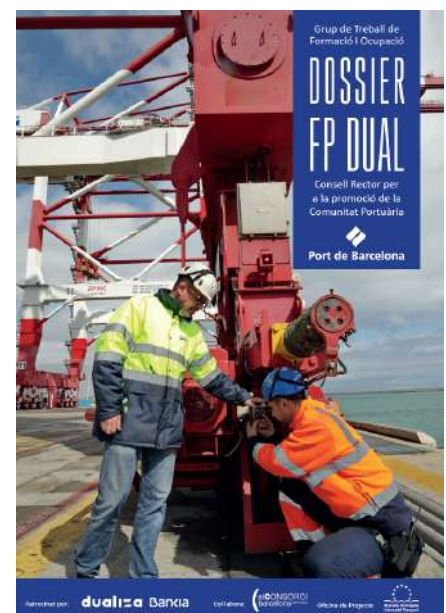
## Activitats d'internacionalització

L'Escola Europea dins el marc del programa ha motivat diverses trobades entre diferents centres locals i estrangers, en concret amb els centres **STC – Group** (Rotterdam, Països Baixos), **HoGent** (Gent, Bèlgica) i **Isteli** (Toulouse, França). En aquests intercanvis s'inclouen:

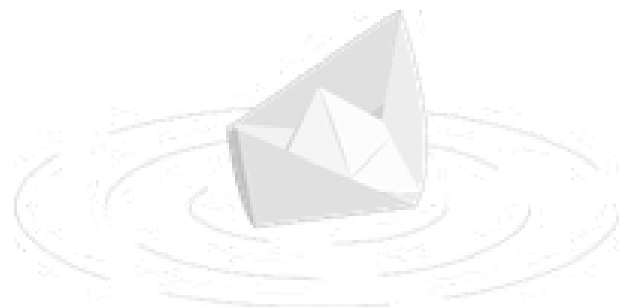
- Intercanvis de professors especialitzats entre els centres
- Intercanvi d'alumnes i visites als respectius ports (Barcelona i Ambers)

## Difusió de la FP dual

L'organització del programa **Forma't al Port** ha participat en la coordinació d'una jornada de promoció de l'FP dual entre la comunitat portuària de Barcelona. S'ha elaborat el Dossier FP Dual.







# Forma't al Port

Escola Europea - Intermodal Transport

[www.escolaeuropea.eu/format](http://www.escolaeuropea.eu/format)

+34 93 298 60 70

[formatalport@escolaeuropea.eu](mailto:formatalport@escolaeuropea.eu)